

Manual de instalación

GUÍA DE INSTALACIÓN PREPARACIÓN:

-SUELO BASE: liso, limpio, seco, plano, duro/sólido. Almacenar las lamas o losetas del suelo vinílico 48 horas antes de la instalación en el local donde se va a llevar a cabo. Hay que controlar el grado de temperatura, la humedad y el tipo de calefacción:

Cerciórese de que el subsuelo esté perfectamente plano. Las juntas de cemento que superan 1 mm de profundidad y 4 mm de ancho tienen que nivelarse mediante el uso de un compuesto de nivelación y una imprimación. Cualquier desnivel de más de 1 mm en una longitud superior a 20 cm debe corregirse. Elimine los bultos mediante el lijado o el cepillado. Esto también se aplica a desniveles de más de 2 mm en una longitud de 1 m. Utilice un compuesto de nivelación adecuado y consulte al proveedor si se requeriría un sellador o una imprimación. En algunos casos, el uso de una capa de subsuelo permite evitar la necesidad de nivelar de nuevo el subsuelo

Temperatura: -De la solera: mínima de 10°C. -Del ambiente: mínima de 15°C. -Evitar la acción directa del sol: los suelos de vinilo flotantes son extremadamente sensibles al calor originado por la exposición prolongada a la luz solar. Para ello;

Comprobar con un termómetro que la temperatura base no exceda de 40°C.

No se recomienda su colocación en salas que no estén permanentemente con temperatura controlada o que sufran oscilaciones de temperaturas bruscas.

Si la incidencia directa del sol al lugar de colocación es ocasional (aprox. 30min/día): utilizar cortinas, estores, toldos o alfombras. **Humedad:** como regla general, el grado de humedad no debe de exceder del 3%, comprobando asimismo con un medidor que no supere el 2,5% por debajo de 4cm de la solera.

Calefacción: La instalación sobre suelos con sistemas de **calefacción radiante eléctrica** está desaconsejada por el elevado esfuerzo mecánico y estructural que este tipo de sistemas supone para el revestimiento vinílico con sistema click. **La garantía no cubre la instalación sobre este tipo de calefacciones.* Excepción: Si se trata de **calefacción radiante de agua**, sería posible su instalación **siempre** que se añada un *foam* de 1,5mm de grosor.

****El NO seguimiento de estas advertencias invalidará la garantía.***

-ASEGURAR CON COLA LAS UNIONES: El perímetro de la lama está provisto con un mecanizado en forma de click realizado con las últimas tecnologías. Gracias a este sistema, se logra un encaje perfecto de las piezas entre sí, evitando desajustes en las uniones y ayudando a su fácil instalación, pero dicho click no garantiza la duración a largo plazo de la unión de la junta, pues esta unión puede verse alterada por multitud de efectos adversos que afectan al comportamiento del suelo vinílico (muebles de gran tamaño cuyo peso incida en una zona reducida del suelo, patas de electrodomésticos, zonas sometidas a un uso continuo de sillas de oficina, entradas de tiendas de paso masivo, etc.).

Para lograrse un resultado óptimo y evitar eventuales juntas abiertas, deberá encolarse preventivamente la testa o parte corta de las lamas en cualquier tipo de instalación independientemente de su tamaño o características. Para realizar dicho encolado, se recomienda usar cualquiera de estos tres tipos de cola:

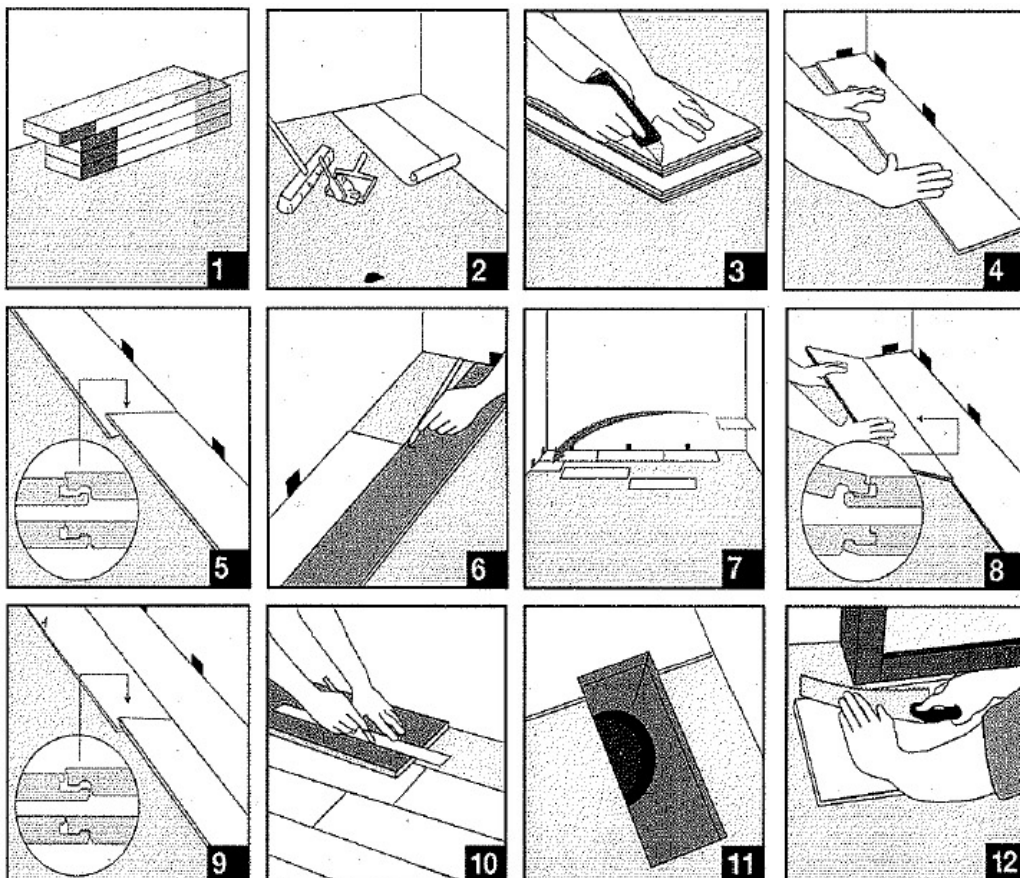
Cola de Poliuretano de baja expansión. Cianocrilato de alta viscosidad (Loctite). Cola especial para PVC.

La cola deberá aplicarse en la parte trasera del macho. Una vez secada la cola, el producto resistirá perfectamente los eventuales cambios de temperatura y los movimientos adversos originados por muebles pesados o cualquier obstáculo que incida en los movimientos del suelo. *Se recomienda encolar todo el perímetro de la lama especialmente en las lamas circundantes a los marcos de las puertas, habitaciones donde se haya colocado un mueble o un objeto de gran peso o zonas comerciales con un tránsito continuo de personas como restaurantes, comercios, gimnasios, etc.

MODO DE INSTALACIÓN:

- Colocar la primera lama al lado de la pared dejando espacio suficiente para un dilatación de 8mm. - Ensamblar las lamas sucesivas con click. -Introducir la extremidad de la segunda lama anterior efectuando una presión hacia el suelo
- Colocar la lama inclinándola sobre la lama de la primera hilera efectuando presión y abatiendo (bajando) al mismo tiempo. - Colocar la extremidad de una segunda lama contra la extremidad de la lama anterior encajándolas y bajando hacia el suelo.
- Continuar la instalación de esta manera hasta completar la hilera y en la siguiente fila empezar con el trozo restante de la última lama (siempre que sea superior a 30cm, si no cortar un trozo de una nueva). Asegurarse de que la lengüeta esté bien encajada en la ranura presionando con fuerza las lamas hacia el suelo para ajustarlas. -Continuar ensamblando las lamas hasta terminar las filas, y al llegar a la pared, para terminar la última fila, colocar las lamas con las flechas a la vista en el mismo sentido. -Proceder al uso de juntas de dilatación en todas las estancias. Para instalaciones superiores a 50m² se recomienda el uso de cola de Poliuretano en las testas, sobre todo en zonas de tráfico comercial, ya que garantizará un resultado óptimo del producto y un comportamiento homogéneo a los movimientos por dilatación.

IMPORTANTE: No fijar el suelo a la base mediante tornillos, colas o cualquier otro sistema de fijación ya que **el pavimento debe de permanecer flotante**. *El no seguimiento de esta norma, invalidaría la garantía.



1. Consejos y limpieza

1. La exposición a la luz solar directa puede causar cambios de color.
2. Alfombras y muebles deben moverse de vez en cuando para evitar cambios de color permanentes.
3. Aplique la protección adecuada a las patas de los muebles.
4. Pon ruedas con giro libre que no sean de caucho en sillas con ruedas o protectores de piso.
5. Por favor, tenga en cuenta que los animales domésticos con uñas afiladas pueden aportar arañazos profundos en el suelo.
6. Ponga protectores de piso beige debajo de las piernas de sillas y mesas; No utilice protectores de piso de color!
7. El contacto prolongado con caucho puede causar manchas permanentes. No utilice felpudos con un fondo de caucho.
8. Evite el contacto con tierra, arena, grava y sustancias tales como aceite o asfalto, cremas.
9. alfombras y felpudos con fondos de vinilo en el porche o puerta trasera.
10. Para disfrutar de suelo vinílico en Click de Pavimentus, tan solo tiene que lavarlo con una mopa o un trapo no muy húmedo con agua tibia para retirar las manchas depositadas en el.